

Koningin Beatrix

BasisBuren Openbaar Onderwijs

SCHOOLPLAN

Obs Koningin Beatrix

2019 - 2023

Schoolgegevens	
Brinnummer	18HT
Schoolleider	Jacqueline de Fouw
Adres	Graafschapsstraat 2 4116 GE Buren
Contact school	Tel. 0344 571263 – Website: www.beatrixschool-buren.nl
Bevoegd gezag	Stichting BasisBuren (Basisscholen Openbaar Onderwijs)
Directeur-bestuurder	M. van der Pol
Adres bestuursbureau	De Wetering 3 - 4021 VZ Maurik
Contact bevoegd gezag	Tel. 0344-691177 - Website: www.basisburen.nl

INHOUD

Inleiding

Hoofdstuk 1 Onze missie en visie

Hoofdstuk 2 De opdracht van de school: interne en externe analyse

Hoofdstuk 3 Kwaliteitszorg

Hoofdstuk 4 Onderwijskundige vormgeving

Hoofdstuk 5 Personeelsbeleid

Hoofdstuk 6 Sponsorbeleid

Hoofdstuk 7 De beleidsvoornemens

Hoofdstuk 8 Het jaarplan

Hoofdstuk 9 Samenhang met andere documenten

Bijlage 1 Verklaring instemming schoolplan (MR verklaring)

Bijlage 2 Verklaring vaststelling van het schoolplan (bevoegd gezag)

Bijlage 3 Matrix kwaliteitsaspecten obs Koningin Beatrix

Inleiding

Beste lezer,

Voor u ligt het schoolplan van obs Koningin Beatrix.

Dit schoolplan bevat een beschrijving van de kwaliteit van ons onderwijs en omvat mede het onderwijskundig beleid, het personeelsbeleid en het beleid met betrekking tot de bewaking en verbetering van de kwaliteit van ons onderwijs.

Daarmee is dit schoolplan uitgangspunt voor de onderwijskundige beleidsplanning per schooljaar, verantwoordingsdocument naar bestuur, directie, team, ouders en inspectie en is het de basis voor de ontwikkeling van onze school.

De beleidsvoornemens worden ieder schooljaar uitgewerkt in ons jaarplan. Aan het eind van elk schooljaar worden de doelen en resultaten van het jaarplan geëvalueerd. Naar aanleiding van deze evaluatie wordt het jaarverslag opgesteld en de meerjarenplanning actueel gemaakt.

Op school ligt een stevige basis op het gebied van lezen, taal en rekenen. Komende periode gaan we de rekenmethode vernieuwen. We willen daarmee voldoen aan de nieuwste inzichten binnen het rekenonderwijs passend bij onze school.

Afgelopen jaren is er op school gewerkt met de 7 gewoonten van Stephan Covey, werkwijze van de Leader in Me. Kinderen leren de betekenis van de 7 gewoonten en deze in te zetten. Deze 7 gewoonten gebruiken we gezamenlijk als “taal en tool”, volledig geïntegreerd in ons onderwijs met goede leerlingresultaten. Komende jaren gaan wij verder met deze ontwikkeling en het team heeft de ambitie “de Milestone” te halen. Dit is een kwaliteitscertificaat.

Vergroten van de ouderbetrokkenheid, naast de MR, activiteitencommissie en de groepsouders willen we realiseren door meerdere ouders zitting te laten nemen in het lighthouse-team.

Het strategisch beleid van BasisBuren is richtinggevend voor de schoolontwikkeling van de dertien scholen van BasisBuren op onderwijskundig, personeel en financieel gebied. Voor de inhoud wil ik u verwijzen naar Basisburen.

Team, ouders en leerlingen (leerling-lighthouse) hebben inbreng gehad bij de totstandkoming van het plan. Deze inbreng was vooral van belang bij het bespreken van ambities voor de komende jaren, het inventariseren en prioriteren van de beleidsvoornemens en het vaststellen van de meerjarenplanning. Dit schoolplan is vervolgens vastgesteld door het bestuur en ter instemming voorgelegd aan de medezeggenschapsraad.

Het schoolplan verschijnt eens in de vier jaar.

20 oktober 2019

Jacqueline de Fouw

Obs Koningin Beatrix – Buren

1. Onze missie en visie

Onze missie

Obs Koningin Beatrix moet een veilige school zijn, waar kinderen veel leren en met plezier naar toe gaan.

Onze visie

We zorgen ervoor dat kinderen zich thuis voelen op school, dat ze zichzelf mogen en kunnen zijn, dat ze erbij horen en zich gewaardeerd voelen. We kiezen voor een positieve benadering met daaraan gekoppeld duidelijke afspraken. We staan voor kwalitatief goed onderwijs, dat afgestemd is op alle leerlingen die de school bezoeken. We stimuleren de intrinsieke motivatie van de kinderen om te leren en zich verantwoordelijk te voelen voor hun werk.

Kernwaarden

Ontwikkeling en Groei

Ieder mens kan groeien en zich ontwikkelen, en hoort daar volop kansen voor te krijgen.

We kunnen elkaar hierbij helpen door elkaar op een positieve manier te inspireren en uit te dagen, en door nieuwsgierigheid en een onderzoekende houding te stimuleren. We geloven dat samenwerken daarbij belangrijk is, maar tegelijk staat zelfstandigheid bij ons hoog in het vaandel. We streven naar excellentie en geloven dat iedereen op zijn eigen niveau kan excelleren. De basisvakken zijn het fundament van verdere ontwikkeling en moeten op orde zijn. Dat betekent niet dat we alleen maar bezig zijn met scoren en prestatie, maar wel dat we proberen om goed te zijn in wat we doen, en er continu aan werken om daar steeds beter in te worden. We leggen de lat hoog, hebben hoge verwachtingen van ons werk en dragen daar zelf verantwoordelijkheid voor. Als school zijn we samen met de ouders verantwoordelijk voor de ontwikkeling van onze kinderen.

Diversiteit

Iedereen is anders, iedereen heeft zijn eigen kwaliteiten, iedereen mag er zijn, iedereen is welkom.

We leven in een diverse maatschappij, met veel culturen en groepen mensen, met ieder hun eigen achtergrond en opvattingen. Als openbare school bieden we daar ruimte aan en werken er hard aan om op een goede manier met elkaar om te gaan. Er is ruimte voor een eigen identiteit bij onze kinderen, medewerkers en bij onze school. Mensen hebben verschillende talenten. Die proberen we te (h)erkennen en stimuleren. We bieden mensen werk en leerstof die daar zo goed mogelijk bij aansluit, zodat mensen op hun eigen niveau worden uitgedaagd.

Samen

We werken en leren beter als we dit samen doen. Samen weten en kunnen we meer dan ieder voor zich.

In de maatschappij leven en werken we samen met veel verschillende mensen. Daar moeten we in school dus ook in oefenen. We sluiten daarbij niemand buiten. Als we leuke dingen doen of iets te vieren hebben, betrekken we iedereen daarbij. Maar ook als we een probleem hebben, proberen we dit samen op te lossen. Op school werken we samen: in de klas, tussen klassen, binnen de school, tussen scholen en met ouders en andere organisaties.

2. Interne en externe ontwikkelingen

In de komende jaren zullen de volgende interne en externe ontwikkelingen op ons af komen:

Interne ontwikkelingen

1. Wijzigingen in het personeelsbestand
2. Intensivering samenwerking met buitenschoolse opvang en peuterspeelleergroep
3. Intensivering samenwerking met de Zorgpraktijk: Expertisecentrum Uniek
4. Aanschaf van nieuwe methodes en materialen
5. Certificering procesplan “The leader In Me”.
6. Het onderwijs passend maken met een “Op maat groep”: Kameleongroep ontwikkelen

Externe ontwikkelingen

Met het team is gesproken over toekomstige ontwikkelingen voor onze school en wij zijn van mening dat onze school de komende jaren met de volgende ontwikkelingen te maken gaat krijgen:

1. *21st century skills ,ICT (digitale geletterdheid)*
2. *Passend onderwijs,*
3. *Werken met referentieniveaus,*
4. *Bezuinigingen in het onderwijs,*
5. *Grote aandacht voor leerresultaten in het basisonderwijs,*
6. *Moeilijk te regelen vervangingen door de krapte op de arbeidsmarkt,*
7. *Meer aandacht voor de lichamelijke ontwikkeling van kinderen,*
8. *Aandacht in het onderwijs voor gezonde voeding en gewoonten,*
9. *De toenemende ontwikkelingen met betrekking tot voor- en voegschoolse educatie die zal leiden tot een vroegere signalering van problematieken en vroegtijdige interventies,*
10. *Samenwerking met de aanbieders van de voor- en naschoolse opvang,*
11. *Opvoedingstaken die bij scholen worden neergelegd,*
12. *Variabele lestijden, continurooster*

3. Kwaliteitszorg

3.1 Onze visie op kwaliteit en kwaliteitszorg

Als kwaliteit gaat over de mate waarin wij erin slagen onze doelen te bereiken, gaat kwaliteitszorg om de zorg voor die kwaliteit. Hoe zorgen wij ervoor dat de gestelde doelen worden bereikt? Hoe lukt het ons om kwalitatief goed onderwijs te blijven verzorgen?

Kwaliteit mag geen toeval zijn. Daarom is systematisch werken aan kwaliteit noodzakelijk. Daarom is permanente en systematische aandacht voor het bepalen, bewaken en verbeteren van kwaliteit nodig. Dat betekent voor de leerkrachten een op leren gerichte cultuur enerzijds en een systematische aanpak anderzijds. Daarbij dient de focus van het kwaliteitsbeleid de leerprocessen en leeropbrengsten in het primair proces te zijn (cognitief én sociaal emotioneel). Daar ligt de kerntaak van onze school!

Samengevat:

- 1 *Kwaliteit betekent voor ons: de goede dingen zeggen en doen (doelen stellen) en de goede dingen goed doen (naar tevredenheid)*

Hierbij gaat het om de mate waarin we erin slagen de gestelde doelen naar tevredenheid van ons zelf (schoolteam), bestuur, overheid (inspectie) en onze klanten (leerlingen en ouders) te realiseren. Heldere en aanvaarde doelen enerzijds en normerende uitspraken (wanneer zijn we tevreden) anderzijds bepalen de kwaliteit.

- 2 *Het gaat om de kwaliteit van het primaire proces*

- wat en hoe leren de leerlingen
- hoe leren de leerlingen zichzelf ontwikkelen

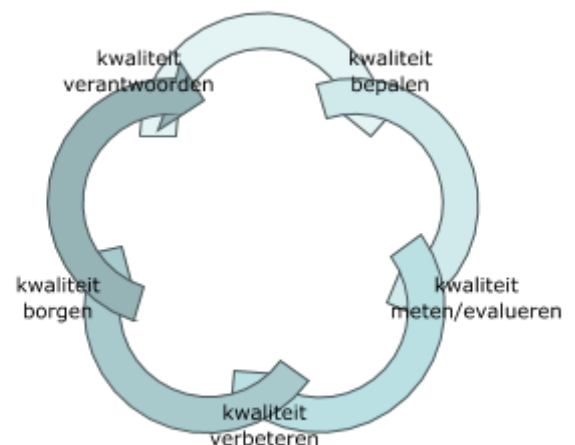
Het beleid met betrekking tot de schoolorganisatie, de communicatie, het personeel, de huisvesting, de materiële voorzieningen, de financiën en de externe relaties staat in dienst van de kwaliteit van het onderwijs, die we willen realiseren.

- 3 *Er is een systematische en cyclische aandacht voor kwaliteit*

Kwaliteitszorg is de permanente, systematische en cyclische aandacht voor het bepalen, bewaken/meten, verbeteren, borgen en verantwoorden van kwaliteit.

- 4 *Het eigenaarschap ligt bij iedereen in de school*

Kwaliteitszorg kan alleen gerealiseerd worden als op de school een passende cultuur is ontwikkeld. Een cultuur die wordt gekenmerkt door voortdurende aandacht voor kwaliteitsverbetering, voor reflectie en ontwikkeling, een cultuur waarin de zorg voor kwaliteit een zorg voor allen is.



3.2 De vijf onderdelen van onze kwaliteitscyclus

De kwaliteitscyclus neemt een belangrijke plaats in bij het systematisch verbeteren van alle facetten van ons onderwijs en ons functioneren. De stappen worden consequent gezet: niet alleen bij het invoeren van een nieuw rapport of een nieuwe methode, maar ook bij het opstellen van kwaliteitsbeleid op school- en stichtingsniveau.

1. Kwaliteit bepalen (missie, visie en doelen)

De missie en de visie van de school zijn voor ons bij uitstek de sturingsinstrumenten voor de kwaliteitszorg. In schoolplan en schoolgids zijn onze missie en visie expliciet vastgelegd. Daarnaast worden de doelen zowel op school-, groeps- als individueel niveau SMART geformuleerd en verwerkt in een Jaarplan, Groepsplan of Ontwikkelingsperspectief.

2. Kwaliteit meten / evalueren

Metten is weten. Op onze school gebruiken wij het CITO-leerlingvolgsysteem en een volgsysteem voor de sociaal emotionele ontwikkeling van onze leerlingen. De resultaten van de metingen leiden tot handelingsgericht werken. We zijn ons ervan bewust dat niet alles meetbaar is. Voor de medewerkers van de school is het duidelijk dat kwaliteitszorg meer is dan een optelsom van diverse meetinstrumenten. Kwaliteitszorg doen we bij voorkeur in dialoog en interactie met elkaar.

3. Kwaliteit verbeteren

Naar aanleiding van de jaarlijkse meting en de evaluatie worden de meetpunten up-to-date gemaakt. Aan de hand van de meetpunten en de jaarlijkse evaluatie wordt het jaarplan opgesteld. Maar ook handelingsplannen en ontwikkelingsperspectieven worden steeds bijgesteld.

4. Kwaliteit borgen

Vervolgens is het belangrijk expliciet aandacht te besteden aan het borgen van de kwaliteit. Datgene dat goed gestart en opgezet is leggen we gestructureerd vast in kwaliteitskaarten (zie ons Kwaliteitshandboek).

5. Kwaliteit verantwoorden

Over de beloofde en gerealiseerde kwaliteit leggen we verantwoording af aan de ouders, het schoolbestuur, de inspectie en andere belanghebbenden.

3.3 Documenten kwaliteitszorg

We gebruiken de volgende documenten voor de beschrijving van onze kwaliteit én voor het afleggen van verantwoording .

- *Het Schoolplan*

In een vierjaarlijks op te stellen schoolplan blikken we terug op de voornemens van de afgelopen periode: wat is daarvan gerealiseerd en wat niet of nog niet. Vervolgens maken we een nieuw beleidsplan (w.o. de schoolontwikkelingsplannen) voor de komende vier jaar.

- *Jaarplan*

In het jaarplan zijn de beleidsvoornemens van het nieuwe schooljaar uitgewerkt in doelen, activiteiten, planning en financieel onderbouwd.

- *De Schoolgids*

In onze schoolgids beschrijven we voor ouders en belangstellenden wat voor een soort school we zijn, wat zij van de school mogen verwachten, de inrichting en de organisatie van ons onderwijs, de wijze waarop we de ouders bij de school betrekken, hoe we de kwaliteit van ons onderwijs bewaken en verbeteren, de afspraken die voor meerdere jaren gelden, de samenwerking met anderen en de schoolregels.

- *Het Jaarverslag*

In ons jaarverslag kijken we terug op wat we wel en niet van onze voornemens in het afgelopen schooljaar gerealiseerd hebben en wat dit betekent voor het nieuwe schooljaar. Een samenvatting van het jaarverslag wordt opgenomen in de schoolgids.

- *De Meerjarenplanning*

Naast het jaarlijks werken met een Jaarplan en Jaarverslag hebben wij de beleidsvoornemens voor de komende vier jaren opgenomen in de Meerjarenplanning. Deze planning wordt aan het eind van ieder schooljaar actueel gemaakt. Na het evalueren van het schooljaar worden de beleidsvoornemens voor het volgend schooljaar vastgesteld. Vervolgens wordt de Meerjarenplanning aangepast.

- *Kwaliteitshandboek*

In het kwaliteitshandboek hebben wij onze kwaliteitskaarten opgenomen. Zij geven een beschrijving van onze kwaliteiten. Met andere woorden: 'Zo doen wij dat hier'. Dit handboek is daarmee een geschikt middel om mensen die kennis maken met onze schoolorganisatie een snel inzicht te geven in onze werkprocedures en afspraken. Daarnaast is het voor het team een middel om onze kwaliteiten te borgen. Kwaliteitskaarten kunnen gebruikt worden als auditinstrument.

- *Schoolondersteuningsprofiel*

In dit document staat beschreven welke ondersteuning wij zelf aan kinderen kunnen bieden of waarbij wij hulp inschakelen van ons samenwerkingsverband. Ook staat beschreven wanneer de hulpvraag van de leerling de mogelijkheden van onze school aantoonbaar te boven gaat en dat wij in samenspraak met ouders (verzorgers) op zoek gaan naar een andere meer passende leeromgeving voor de leerling. Het profiel hangt samen met de aanwezige deskundigheid bij het personeel en ook met de leerlingpopulatie. Hierdoor wordt het profiel jaarlijks geëvalueerd en indien nodig bijgesteld.

- *Leerlingonderwijskaart (LOK)*

Bij iedere leerling wordt er een notitie in de drive gemaakt, waarbij algemene gegevens, stimulerende factoren, belemmerende factoren en de onderwijsbehoeften van de leerling worden genoteerd. Deze notitie groeit met de leerling mee naar groep 8.

3.4 Meetinstrumenten en zelfevaluatie

Op onze school hanteren we de volgende instrumenten en zelfevaluaties om opbrengsten en resultaten van ons onderwijs zichtbaar te maken:

<i>Instrumenten en zelfevaluaties</i>		<i>Wanneer</i>
1	<i>Methodegebonden toetsen en evaluaties</i> Bij de inrichting van ons onderwijs maken we o.a. gebruik van methoden die voldoen aan de kerndoelen voor het basisonderwijs	<i>Verschillende momenten van het jaar</i>
2	<i>Eindtoets groep 8</i>	<i>Jaarlijks</i>
3	<i>Leerlijnen Jonge Kind en Cito leerlingregistratie-en observatie-instrument</i> <i>Zien: leerlingvolgsysteem sociaal-emotioneel: door leerkrachten van groep 1 t/m 8 afgenomen en leerlingen groep 5 t/m 8</i>	<i>Verschillende momenten in het jaar</i>
4	<i>Gegevens leerlingzorg</i> Het betreft de door de leerkrachten en intern begeleider verwerkte evaluatiegegevens van groepsbesprekingen, handelingsplannen, oudercontacten, doublures, onderzoeken, verwijzingen.	<i>Meerdere momenten per jaar</i> - <i>Groepsbespreking</i> - <i>Schoolbespreking</i> - <i>Kleine schoolbespreking</i>
5	<i>Uitstroom- en schoolloopbaangegevens</i> Het betreft de advisering van de school en het volgen van de vertrokken leerlingen; naar BO, naar SBO, naar alle vormen van VO	<i>Meerdere momenten per jaar</i>
6	<i>Bespreking staffunctionaris expert onderwijs van BasisBuren</i> Op schoolniveau worden de ontwikkeling en analyses besproken	<i>Twee keer per jaar:</i> - <i>april</i> - <i>juni</i>
7	<i>Inspectiebezoek bij bestuur en school</i>	<i>Om de vier jaar</i>
8	<i>Themabezoek inspectie</i>	<i>steekproefsgewijs</i>
9	<i>Leerlingwelbevinden groep 5 t/m 8</i>	<i>Ieder jaar</i>
10	<i>Leerkrachttevredenheidsonderzoek</i>	<i>Om de twee jaar</i>
9	<i>Oudertevredenheidsonderzoek</i>	<i>Om de twee jaar</i>
11		
12	<i>Gesprekscyclus</i> Doelstellingengesprek, voortgangsgesprek en beoordelingsgesprek	<i>Jaarlijks</i>
13	<i>Jaarlijkse Eindevaluatie</i>	<i>Jaarlijks</i>
14	<i>Jaarplan, Jaarverslagen, Meerjarenplanning</i>	<i>Jaarlijks</i>
15	<i>Schoolplan</i>	<i>Om de 4 jaar</i>

4. Onderwijskundige vormgeving

4.1 Onze werkwijze

Leerlingen krijgen een stevige basis met moderne methodes. Ook leren zij vanuit eigen leervragen. Zij stellen doelen, beschrijven hun vertrekpunt, proces en finish. Leerlingen voelen zich verantwoordelijk voor hun werk. Leerkrachten en leerlingen werken volgens de principes van persoonlijk leiderschap (TLIM), de 7 gewoonten van Stephan Covey.

4.2 Onderwijstijd

Op onze school hanteren we het zogenaamde Hoorns model. De basis hiervan is het traditionele schooltijdenmodel, waarbij er tussen de middag gelegenheid is om thuis te eten of over te blijven. De leerlingen zijn naast de woensdagmiddag ook de vrijdagmiddag vrij.

Op maandag, dinsdag en donderdag gaan de leerlingen van 8.30 uur- 12.00 uur en 13.00 uur-15.00 uur naar school. Op woensdag en vrijdag van 8.30 uur tot 12.30 uur.

4.3 Vakgebieden, kerndoelen en referentieniveaus

Onderstaand een overzicht van de verschillende leer- en vormingsgebieden met de daarbij gebruikte methoden. De gebruikte methoden zijn passend voor de kerndoelen en referentieniveaus.

Onze methodes gebruiken we om kwalitatief goed onderwijs te geven. Wij leggen de lat hoog. De methodes zijn passend bij de behoeften van kinderen. Indien we merken dat een methode niet voldoende biedt wat een kind nodig heeft, dan gaan wij op zoek naar extra of ander materiaal. Onze school biedt een onderwijsaanbod aan dat past bij de wettelijke voorschriften.

Deze werkwijze biedt duidelijkheid en structuur en geeft ruimte om eigen leervragen te formuleren en de onderzoekende houding te ontwikkelen.

De instrumenteel-cursorische vakken			
	<i>Vak-, vormingsgebied</i>	<i>Methode</i>	<i>bijzonderheden</i>
1	Rekenen en wiskunde	Kleuterplein en Wereld in Getallen 4	Oude versie
2	Nederlandse taal	Kleuterplein en Taalactief	Nieuwste versie
3	Lezen	Kleuterplein, Lijn 3 Karakter, Leeslink	Nieuwste versie Nieuwste versie
4	Schrijven	Klinkers en pennenstreken	Nieuwste versie
5	Engelse taal	Take it easy	Nieuwste versie
<i>De wereldoriënterende vakken</i>			
6	Aardrijkskunde	Binnenste Buiten en Meander	Nieuwste versie
7	Geschiedenis	Binnenste Buiten en Brandaan	Nieuwste versie
8	Natuuronderwijs, Wetenschap en Techniek	Binnenste Buiten	Nieuwste versie
9	Bevordering sociale redzaamheid waaronder gedrag in het verkeer	Rondje verkeer, Stap vooruit, Op voeten en fietsen en Jeugdverkeerskrant (VFN)	Nieuwste versie

10	Aanbod meer- en hoogbegaafde leerlingen	Pittige plustorens	
11	Sociaal- emotionele ontwikkeling	Werkwijze “The Leader in Me”	
<i>De muzisch-expressieve vakken</i>			
12	Muziek	Aanbod creatief plein	
13	Tekenen	“	
14	Handvaardigheid	“	
15	Dans	“	
16	Drama	“	
17	Bewegingsonderwijs	Bewegingsonderwijs in het speellokaal	
		Basislessen bewegingsonderwijs	

4.4 De zorg voor onze leerlingen

De leerlingen ontwikkelen zich op verschillende manieren. De resultaten die leerlingen behalen kunnen heel divers zijn. Wij vinden het belangrijk om uit te gaan van deze verschillen. Dat start bij de aanbieder van de leerstof. De instructie moet effectief zijn en de verwerking geënt op de capaciteiten van de leerling. Daar waar nodig, wordt extra instructie geboden en/of wordt de leerstof aangepast.

Onze school is een “dorpsschool”. Dit betekent dat wij veel kinderen vanuit ons stadje onderwijs aanbieden en dat wij een grote verantwoordelijkheid dragen wat betreft de kwaliteit van ons onderwijs. Wij willen goed onderwijs geven aan alle kinderen zodat verwijzingen naar het speciaal basisonderwijs alleen nodig zijn als wij niet meer aan de onderwijsbehoeften van een kind kunnen voldoen.

Op onze school is een solide basis gelegd in de vorm van een samenhangend systeem van leerlingenzorg. Het systeem heeft de volgende kenmerken:

- In onze school volgen de leerkrachten de ontwikkeling systematisch en signaleren problemen hierin tijdig.
- De intern begeleider ondersteunt en begeleidt de leerkrachten en schoolleider bij de uitvoering van de leerlingenzorg.
- In onze school worden de gegevens van leerlingen volgens een vaste procedure besproken en geanalyseerd.
- Bij de bespreking van toets-resultaten worden conclusies getrokken op drie niveaus, de individuele leerling, de groep en de school.
- De leerkracht stelt a.d.h.v. de verzamelde gegevens een plan op om het onderwijs aan de behoefte van de leerlingen aan te passen.
- De leerkracht voert de opgestelde plannen uit.
- De leerkracht evalueert uitvoering van de plannen en zorgt ervoor dat voortgangsbepalingen worden genomen.
- In alle stappen bij zorg voor het individuele kind worden de ouders betrokken.

4.5 Passend onderwijs

‘Alle kinderen krijgen de onderwijsondersteuning die zij nodig hebben’ Vanuit dit uitgangspunt hebben de schoolbesturen in de Betuwe de handen ineengeslagen. In het samenwerkingsverband Betuws Passend Primair Onderwijs (BePO) dragen de schoolbesturen gezamenlijk de verantwoordelijkheid voor goede onderwijsvoorzieningen in de regio. Deze krachtenbundeling sluit aan op landelijke ontwikkelingen: vanaf 1 augustus 2014 heeft elk schoolbestuur ‘zorgplicht passend onderwijs’. Dit wil zeggen dat schoolbesturen wettelijk verplicht zijn alle kinderen passend onderwijs te bieden op de eigen school of een andere school. Door samen te werken kunnen de scholen zorg dragen voor een dekkend aanbod van onderwijsvoorzieningen zodat elk kind de onderwijsondersteuning krijgt die aansluit bij zijn/haar onderwijsbehoeften.

In onze school bieden wij de leerlingen de onderwijsondersteuning die zij nodig hebben om te leren en zich goed te kunnen ontwikkelen. De onderwijsondersteuning is erop gericht dat elke leerling zich in een ononderbroken proces kan ontwikkelen en daarbij de kerndoelen van het basisonderwijs behaalt. Hoe deze extra ondersteuning vorm gegeven wordt is per leerling verschillend. Het geven van extra ondersteuning gaat in overleg met onze intern-begeleider en indien nodig coördineert zij met de schoolconsulent van BePO. Er wordt gekeken naar de onderwijsbehoeften van de leerling en hier wordt de juiste inzet op afgestemd. Dit alles gaat altijd in overleg met de ouders van de leerling en in de toekomst willen we de leerling hier ook mee bij betrekken.

Wij doen veel in onze school om de leerlingen passend onderwijs te geven. Wij kunnen veel doen maar niet alles. Sommige leerlingen hebben hele specialistische ondersteuning nodig vanuit een (zeer) specifieke onderwijsbehoeften. Hier lopen wij in onze school tegen grenzen aan. Iedere basisschool heeft in het Schoolondersteuningsprofiel vastgelegd welke mogelijkheden kunnen worden ingezet om passend onderwijs te bieden voor hun leerlingen. We beschrijven hierin wat we in onze school kunnen bieden, waarbij wij hulp inschakelen van ons samenwerkingsverband en waar hierbij onze grenzen liggen. We beschrijven wanneer de hulpvraag van de leerling de mogelijkheden van onze school aantoonbaar te boven gaat en dat wij in samenspraak met ouders (verzorgers) op zoek gaan naar een andere meer passende leeromgeving voor de leerling. Het profiel hangt samen met de aanwezige deskundigheid bij het personeel en ook met de leerlingpopulatie. Dit profiel kunt u inzien op onze website of opvragen bij de directie.

Uitgangspunt van alle betrokkenen in het samenwerkingsverband is dat kinderen zoveel mogelijk op de reguliere basisschool in de eigen leefomgeving met succes het onderwijs kunnen doorlopen. Dit lukt niet altijd en sommige kinderen zijn aangewezen op een school voor gespecialiseerd basisonderwijs (speciaal basisonderwijs of speciaal onderwijs). Overleg met elkaar op een basis van vertrouwen dat we met elkaar het beste voor de leerling willen is dan van het grootste belang. Het samenwerkingsverband stelt vast of een leerling toelaatbaar is tot deze vorm van onderwijs en werkt daarom nauw samen met deze onderwijsinstellingen. De zorg voor leerlingen is niet alleen de verantwoordelijkheid van het onderwijs. Daarom werken de scholen van het samenwerkingsverband intensief samen met de gemeenten en met de partners uit de jeugdgezondheidszorg en de jeugdhulp.

Bekostiging

Met ingang van 1 augustus 2019 verandert de wijze van bekostiging van passend onderwijs binnen de scholen die vallen onder het Samenwerkingsverband BePO. Vanaf dan komen de middelen die voorheen werden ingezet voor arrangementen en voor thema specialisten rechtstreeks naar het schoolbestuur. Het schoolbestuur is dan zelf verantwoordelijk voor de ondersteuning aan leerlingen die passend onderwijs nodig hebben, tenzij het leerlingen betreft die in aanmerking komen voor een verwijzing naar S(B)O. Deze worden nog steeds in behandeling genomen door het Samenwerkingsverband.

Voor BasisBuren ligt er aan de ene kant de uitdaging om passend onderwijs zelf in te richten en te verantwoorden. Aan de andere kant biedt het nieuwe mogelijkheden om zaken anders te organiseren. Waar tot nu toe de focus voor wat betreft passend onderwijs vooral lag op de curatieve kant, kunnen de middelen nu ook preventief worden ingezet.

De volgende uitgangspunten zijn hierbij geformuleerd:

- de zorg moet zo dicht mogelijk bij het kind georganiseerd worden;
- de professional (leerkracht) moet meer tools krijgen voor de uitvoering;
- er moet zo efficiënt mogelijk gewerkt worden, met zo min mogelijk documenten;
- de basisvaardigheden van leerkrachten moeten verder vergroot worden: van curatief naar preventief, arrangementen op leerkrachtniveau;
- intern aanwezige kennis en kunde moet zo veel mogelijk worden ingezet.

De scholen van BasisBuren gaan met deze opdrachten aan de slag. Het proces wordt gevolgd in het directieoverleg en het overleg van de intern begeleiders. Indien nodig wordt er bijgestuurd. Aan het eind van schooljaar 2019 - 2020 wordt het beleid rondom Passend Onderwijs geëvalueerd en aangepast.

4.6 Kinderen met een taalachterstand

Binnen de gemeente zijn ze momenteel druk bezig met het opzetten van het VVE programma in de peuterspeelzalen. VVE staat voor voor- en vroegschoolse educatie en is voor kinderen en met een taal- of onderwijsachterstand. Kinderen die opgroeien in een taalarme omgeving of een omgeving waarbij ze weinig in aanraking komen met de Nederlandse taal, krijgen de verwijzing naar deze peuterspeelzalen. Alle partijen zijn nu samen in overleg wie dit gaat aanbieden, hoe het consultatiebureau de verwijzing gaat doen en hoe de financiële stromen gaan lopen. In het opzetten van dit programma gaat er ook gekeken worden hoe de overgang naar de basisschool soepel kan verlopen voor deze kinderen. De peuterspeelzalen waarvan wij de kinderen krijgen heeft ervoor gekozen om met een VVE aanbod te gaan werken en dat kan voor kinderen een goede basis zijn.

Indien kinderen op een latere leeftijd instromen, wordt er specifiek gekeken naar hun onderwijsbehoeften en daar de aanpassingen opgedaan.

4.7 Burgerschap

Obs Koningin Beatrix is een openbare basisschool, die als vanzelfsprekend open staat voor en bevolkt wordt door kinderen uit alle sociale milieus en met verschillende levensovertuigingen. Er wordt gewerkt in een geest van verdraagzaamheid en respect voor ieders levenswijze, levensovertuiging, mogelijkheden, beperkingen en heeft daarbij geen voorkeur voor een bepaalde richting. Het is bij uitstek onderwijs met aandacht en waardering voor andere opvattingen.

Burgerschap is de manier waarop mensen deelnemen aan de maatschappij. In Nederland is dat met respect voor elkaar, voor de democratie en de rechtsstaat en voor de vrijheden die iedereen heeft. Die gemeenschappelijke waarden zijn van belang om met allerlei verschillende mensen vreedzaam samen te leven. Kinderen kennen die waarden niet vanzelf: die moeten worden onderwezen en onderhouden. Daarbij speelt de school een zeer belangrijke rol. 'De school is meer dan een plek om kinderen op te leiden tot een baan. Het is een plek om je op te leiden voor het leven', aldus minister Slob.

Burgerschap staat maar zelden als een vak op het rooster, maar zit verwerkt in verschillende vakken. Op die manier kan binnen een bestaand leergebied of vak aandacht besteed worden aan een aspect van burgerschap. Het gaat hier vaak om vakken zoals geschiedenis, aardrijkskunde en de lessen rond de werkwijze "The Leader in Me". Vanuit deze werkwijze is op onze school het leerling-lighthouse

actief. Deze leerlingen vertegenwoordigen alle leerlingen op school. Zij praten mee over beleid, brengen nieuwe ideeën in en denken mee over verbeterplannen.

4.8 Veiligheid

Vanuit de politiek en de inspectie is er meer aandacht voor het onderwerp sociale veiligheid. Scholen zijn wettelijk verplicht zorg te dragen voor een sociaal veilige school en moeten aan een inspanningsverplichting voldoen om een actief veiligheidsbeleid te voeren. Het veiligheidsbeleid bestaat uit het ontwikkelen van samenhangende maatregelen, gericht op preventie en het afhandelen van incidenten. Dit beleid dient gevormd te worden met alle betrokkenen van de school en verankerd te worden in de dagelijkse praktijk. Scholen wordt geadviseerd een anti-pestmethode te kiezen in de geest van de sociaal pedagogische visie.

Het is belangrijk om de veiligheid van de school en zijn omgeving voor alle kinderen en het personeel te waarborgen. Hiervoor is er binnen het team ook een vertrouwenspersoon en aanspreekpunt bij pesten aangesteld. Kinderen, ouders, leraren, schoolleiding en overig personeel gaan respectvol en betrokken met elkaar om. De leraren leren kinderen sociale vaardigheden aan en tonen voorbeeldgedrag. Hiervoor wordt de werkwijze “The Leader in Me” als basis ingezet.

In TLIM gebruiken we de 7 gewoonten van Stehan Covey als “taal en tool”. Het hebben van een anti-pestprogramma vraagt om meer dan een plan beschreven in een protocol, namelijk een positieve aanpak in alle ruimtes en groepen, die met regelmaat aangeboden en onderhouden wordt. School behoort een veilige plek te zijn voor alle kinderen en pesten bedreigt dit uitgangspunt.

De Wetgeving Sociale Veiligheid op school (april 2014) definieert pesten als een vorm van agressief gedrag, waarbij een betrekkelijk machteloze persoon wordt aangevallen, vernederd of buitengesloten door één of meerdere individuen. Pesten heeft drie kenmerken:

- het is intentioneel.
- het vindt herhaaldelijk en over een langere periode plaats.
- er is een machtsverschil tussen dader en slachtoffer.

De Beatrixschool heeft gekozen voor een aanpak waarbij het sociaal-emotioneel leren van de hele school verweven zit in het handelen van leerlingen en leerkrachten. Wij kiezen ervoor om te investeren in een stevig positief schoolsysteem waarin ook het voorkomen van pesten is opgenomen.

Ouders hebben een belangrijke rol in het signaleren van pestgedrag. Wanneer zij signalen zien van pestgedrag bij hun kind (als slachtoffer dan wel dader) kunnen zij dit altijd melden bij de leerkracht van hun kind, bij de intern begeleider of directeur.

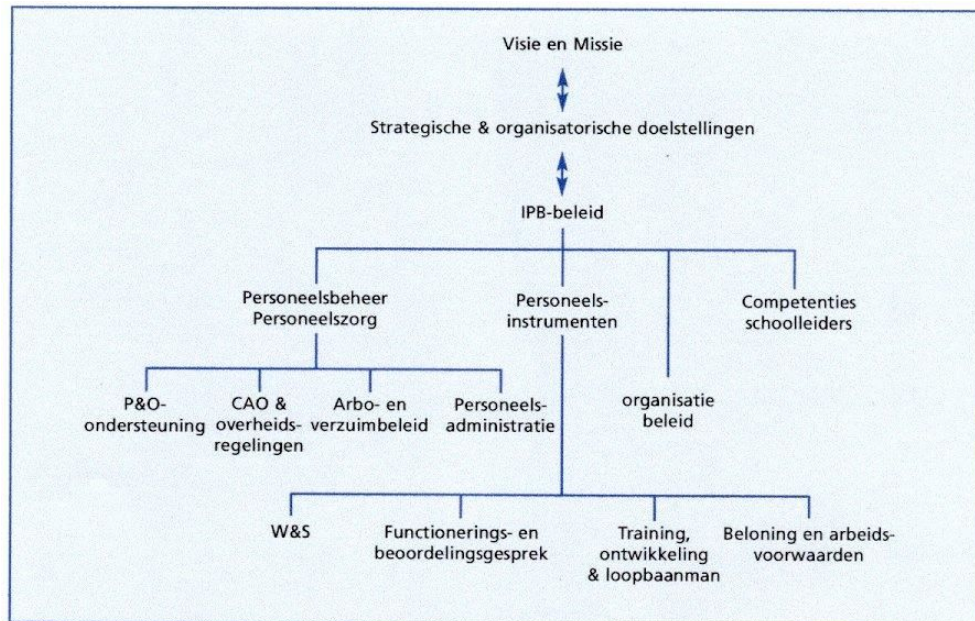
Naast emotionele veiligheid, is er ook nog fysieke veiligheid. Er zijn voldoende geschoolde bedrijfshulpverleners (BHV-ers) op school. Er is een ontruimingsplan waarin omschreven staat hoe te handelen bij calamiteiten. Er worden regelmatig ontruimingsoefeningen uitgevoerd. Teamleden zijn, voor zover nodig, op de hoogte van specifieke gezondheidsaspecten van collega's en leerlingen (bv allergieën, diabetes, epilepsie).

Voor meer informatie over bovenstaande verwijzen wij u graag naar ons ontruimingsplan, pestprotocol en sociaal veiligheidsplan. Deze kunt u opvragen bij de directie.

5. Personeelsbeleid

5.1 Personeelsbeleid en organisatieontwikkeling

Het personeelsbeleid van onze school wordt afgeleid van het integraal personeelsbeleid dat binnen BasisBuren gemeenschappelijk voor de scholen is ontwikkeld. Dit vindt plaats binnen de samenhang zoals in onderstaande schema wordt aangegeven:



Basisburen wil gezamenlijk werken aan goed onderwijs door:

- Een goed werkgever te zijn die de medewerker centraal stelt bij de kwaliteit van onderwijs,
- Aandacht te hebben voor ontwikkeling en ambitie van medewerkers,
- Aandacht te hebben voor en in te spelen op de verschuivende rol van leerkrachten, wat o.a. implicaties heeft voor scholing en specialisaties,
- Investeren in ontwikkeling van medewerkers door o.a. middelen optimaal in te zetten en
- Investeren in medewerkers die de visie van BasisBuren onderschrijven en graag werken op hun school.

In de komende jaren worden de volgende aspecten van het integraal personeelsbeleid verder uitgevoerd:

- De gesprekscyclus,
- Scholing: studiedagen van de school, algemene studiedag van BasisBuren, individuele scholingsbehoeftes, inzet van de lerarenbeurs,
- De begeleiding nieuwe leerkrachten,
- Collegiale consultatie,
- Mobiliteit,
- Laag ziekteverzuim.

6. Sponsorbeleid

Bij sponsoring geeft een sponsor geld, goederen of diensten aan de school in ruil voor een tegenprestatie. Als tegenprestatie kan de school bijvoorbeeld de sponsor vermelden in de schoolkrant of schoolgids. Zonder tegenprestatie is er geen sprake van sponsoring, maar van een gift. Er zijn wettelijke voorwaarden voor sponsoring in het basisonderwijs en voortgezet onderwijs. Deze wettelijke voorwaarden zijn vastgelegd in een convenant, dat de staatssecretaris van Onderwijs, Cultuur en Wetenschappen en alle landelijke onderwijsorganisaties van besturen, personeel, ouders en leerlingen en een aantal andere organisaties - waaronder de Consumentenbond hebben ondertekend.

In het convenant staat o.a.:

- Sponsoring moet passen bij waar de school voor staat.
- Sponsoring mag niet de onafhankelijkheid van ons onderwijs, de school en de daarbij betrokkenen in gevaar brengen.
- Sponsoring mag ons onderwijs niet beïnvloeden.

Sponsoractiviteiten op onze school worden gecoördineerd door de directie. Zij doet dat in overleg met leden de van het team en de medezeggenschapsraad. Alle sponsoractiviteiten die de school onderneemt behoeven de goedkeuring van het schoolbestuur en de instemming van onze medezeggenschapsraad. Ouders die klachten hebben over de sponsoring, kunnen een klacht indienen bij de directeur van de school. Op het moment dat wij een sponsoractiviteit opzetten, informeren wij ouders middels de nieuwsbrief.

7. De beleidsvoornemens

7.1 Sterkte zwakte analyse

Na het vaststellen van de visie is de data van diverse analyse-instrumenten verzameld. Daarbij is uitgegaan van een interne en externe analyse. De interne analyses betreffen de onderzoeken die de school zelf heeft gedaan naar de opbrengsten van de school en de tevredenheid bij ouders, leerlingen en leerkrachten. De externe analyses zijn bijvoorbeeld de opbrengsten van inspectiebezoeken, het samenwerkingsverband en de PO-Raad.

De actiepunten die uit de analyses naar voren kwamen zijn vervolgens gerubriceerd en samen met de teamleden geprioriteerd op urgentie, realiteit en haalbaarheid.

7.2 Interne analyse

Gehanteerde instrumenten:

<i>Instrument</i>	
1.	Evaluatie opbrengstenvergadering 2019
2.	Evaluatie jaarplan 2019
3.	Interviews/gesprekken ouders tijdens ouderavonden "nieuw schoolplan" 2019
4.	Teambijeenkomsten "nieuwe schoolplan 2019
5.	Werkbijeenkomst leerlinghighthouse "nieuwe schoolplan" 2019

Samengevat kan dit onderverdeeld worden in de volgende sterkte-zwakte verdeling:

<p>Sterke punten:</p> <ul style="list-style-type: none">- Sociale Veiligheid- Samenwerking Kinderopvang en Zorgpraktijk- Vakleerkracht bewegingsonderwijs- Continuïteit binnen het team (kern)- Basis op orde- Prettige plek voor leerlingen en leerkrachten om zichzelf te zijn en te ontwikkelen- Buitenwereld komt binnen en andersom (creatief plein en techniek)- Kleinschaligheid- Fijne meesters en juffen	<p>Zwakke punten:</p> <ul style="list-style-type: none">- School zit vol, weinig ruimte- Werkwijze te generalistisch, uitgangspunten kunnen meer gespecificeerd worden- Schoolplein niet aantrekkelijk en uitdagend- Boven basiskwaliteit presteren- Sommige leerlingen kunnen we geen passend aanbod bieden en dan....- ICT meer integreren binnen het onderwijsaanbod- Ouderbetrokkenheid vergroten als het gaat om passend onderwijs
---	---

7.3 Externe analyse

Gehanteerde instrumenten:

<i>Instrument</i>	
1.	Themabezoek inspectie mei 2019
2.	RI en E 2019
3.	Rapport speltoestellen 2019

Vanuit de beschikbare documenten en bezoek kunnen de volgende sterke en zwakke kanten gefilterd worden:

Kansen: <ul style="list-style-type: none">- Grote betrokkenheid en inzet van het team- Leerlingen betrekken bij het opstellen van een ontwikkelingsperspectief	Bedreigingen: <ul style="list-style-type: none">- Lerarentekort (moeilijk invalkrachten te vinden, zowel voor de korte als lange termijn)- Grenzen stellen aan de zorg die je kunt bieden (passend onderwijs)- Veel speeltoestellen op korte termijn aan vervanging toe.- Agressie- Staat van onderhoud van het gebouw
--	---

7.4 Ambitie en meetpunten

De basis op orde

- Nieuwe rekenmethode: oriënteren, keuze maken, implementeren en borgen
 - Werken met leerlijnen jonge kind: implementeren en borgen
 - Aanbod meer- en hoogbegaafdheid in de klas: implementeren en borgen
- doel: Leerlingen kunnen voorzien van een juist onderwijsaanbod zodat zij zich optimaal kunnen ontwikkelen op alle gebieden.*

Passend onderwijs

- Pilot Kameleonklas
- doel: op een realistisch, haalbare manier onderwijs op maat bieden*

The Leader in me

- Certificeren door het behalen van de milestone
 - Kind-oudergesprekken implementeren en borgen
 - Zichtbaarheid binnen de school realiseren
 - Werken en leren met elkaar in het (leerling)lighthouse
- doel: De leerlingen en leerkrachten tools (7 gewoonten) aanreiken (aanleren, en oefenen) die zij kunnen inzetten om zich als persoon verder te kunnen ontwikkelen.*

ICT/ techniek

- ICT en Techniek integreren binnen het onderwijsaanbod.
- doel: Leerlingen kennis laten maken met de mogelijkheden van ICT*

Schoolplein

- Realiseren van een aantrekkelijk en uitdagend schoolplein passend binnen de werkwijze en het gedachtengoed van Stephan Covey.
 - Genereren van financiën
- doel: Een aantrekkelijk en uitdagend speelplein voor alle leerlingen van de Beatrixschool*

Meetpunten

Op grond van onderstaande actiepunten zal jaarlijks per punt een gedetailleerd actieplan worden opgesteld. Dit wordt weergegeven in ons jaarplan.

Ambities	Meetpunt 2019-2020	Meetpunt 2020- 2021	Meetpunt 2021-2022	Meetpunt 2022-2023	Wat willen we in 2023 zien?
<i>De basis op orde</i> - Rekenmethode - Leerlijnen Jonge Kind - Aanbod meer-en hoogbegaafde leerlingen in de klas	Oriëntatie nieuwe rekenmethode, keuze en aanschaf (2020)	Implementatie en concept kwaliteitskaart	Kwaliteitskaart rekenmethode definitief	X	We werken met een nieuwe rekenmethode. Deze is passend bij onze leerling-populatie en ambities, geïmplementeerd en geborgd.
	Implementatie leerlijnen Jonge kind en concept kwaliteitskaart	Implementatie en kwaliteitskaart definitief	X	X	Er wordt gewerkt met de leerlijnen Jonge kind
	Experimenteren met werken in de klas met de pittige plustorens	Aanpassen protocol	X	X	Er is een aanbod voor meer-en hoogbegaafde leerlingen.
<i>Passend Onderwijs</i> - Pilot Kameleonklas	Experimenteren en bijstellen	Richtlijnen t.b.v.protocol opstellen En bijstellen	Concept protocol “Kameleonklas” wordt opgesteld.	Protocol “kameleonklas” is definitief	We kunnen op een realistische, haalbare manier onderwijs bieden aan leerlingen binnen onze school. We weten ook wanneer we dit niet kunnen bieden en handelen daar naar.
<i>The Leader in Me</i> - Milestone - Kind-oudergesprekken - Zichtbaarheid - (Leerling)lighthouse	Voorbereiden milestone: compleet maken van de evidence binder, ontwikkelen van zichtbaarheid, doelen, lighthouse en	Milestone halen! Inleveren bij Anne,bijstellen Preview, bijstellen Review	Verder ontwikkelen en continueren	Verder ontwikkelen en continueren	De Beatrixschool heeft de milestone behaald. De hele school werkt met de 7 gewoonten van Stephan Covey. De leerlingen leiden hun eigen ontwikkelingsgesprek vanaf groep 5

	kind-oudergesprekken	FEEST			De school is duidelijk zichtbaar een “The “Leader in Me” school.
ICT/techniek	Oriënteren op ontwikkelingen en mogelijkheden (bv. protocol digitale geletterdheid/bovenschoolse ICT-groep))	Aan de hand van jaar 2019-2020 zullen de meetpunten voor komende jaar/jaren duidelijk worden			Leerlingen en leerkrachten zijn op de hoogte van de laatste ontwikkelingen op het gebied van ICT en techniek. Zij kunnen ICT inzetten waar het hun kan helpen met leren.
Schoolplein	Werkgroep vormen, financiering onderzoeken, ideeën verzamelen	Plan maken Deel 1 uitvoeren	Deel 2 uitvoeren	Deel 3 uitvoeren	Een aantrekkelijk en uitdagend speelplein voor alle leerlingen van de Beatrixschool

7 Jaarplan

Inleiding/Toelichting

Door middel van dit jaarplan maken wij voor anderen en onszelf duidelijk welke verbeterpunten in het komend schooljaar aangepakt worden. Deze verbeterpunten komen voort uit de diverse analyses die de teamleden aan het eind van vorig schooljaar en begin dit schooljaar hebben uitgevoerd. De verbeterpunten zijn geprioriteerd en getoetst aan de visie van de school. Tenslotte is een inschatting gemaakt of de verbeterpunten realistisch en haalbaar zijn in de tijd.

De verbeterpunten zijn uitgewerkt in zogenaamde planningsdocumenten. Hierin wordt per verbeterpunt aangegeven: de doelstellingen, de activiteiten, de planning, de financiën en de betrokkenen. Hiermee zijn de verbeterpunten SMART uitgewerkt.



Planningsdocument Nieuwe Rekenmethode

januari 2020-juli 2020

Doelstellingen	-		
Concrete opbrengst			
Kosten			
	Activiteiten:	Planning:	Betrokkenen:



Planningsdocument Leerlijnen Jonge Kind

2020-juli 2020

januari

Doelstellingen	-		
Concrete opbrengst			
Kosten			
	Activiteiten:	Planning:	Betrokkenen:



Planningsdocument Aanbod meer-en hoogbegaafden in de klas

januari 2020-juli 2020

Doelstellingen	-		
Concrete opbrengst			
Kosten			
	Activiteiten:	Planning:	Betrokkenen:

Planningsdocument Kameleonklas 2020

januari 2020-juli

Doelstellingen	-		
Concrete opbrengst			
Kosten			
	Activiteiten:	Planning:	Betrokkenen:

Planningsdocument The leader in Me

januari 2020-juli 2020

Doelstellingen	-		
Concrete opbrengst			
Kosten			
	Activiteiten:	Planning:	Betrokkenen:

Planningsdocument ICT/Techniek

januari 2020-juli 2020

Doelstellingen	-		
Concrete opbrengst			
Kosten			
	Activiteiten:	Planning:	Betrokkenen:

C

Planningsdocument Schoolplein

januari 2020-juli 2020

Doelstellingen	-		
Concrete opbrengst			
Kosten			
	Activiteiten:	Planning:	Betrokkenen:

8. De meerjarenplanning

9. Samenhang met andere documenten

De schoolgidsen in de periode 2019-2023 worden samengesteld op basis van de inhoud van het schoolplan.

In dit schoolplan verwijzen we naar de volgende documenten die aanwezig zijn op onze school:

- Schoolgids
- Kwaliteitshandboek
- Integraal personeelsbeleidsplan
- Schoolondersteuningsprofiel
- Schooljaarplan
- Jaarverslag

Bijlage 1

Formulier instemming schoolplan door het bevoegd gezag

Verklaring

Hierbij verklaart Stichting BasisBuren, bevoegd gezag van obs Koningin Beatrix in te stemmen met het schoolplan 2019 – 2023

Plaats

Datum

Naam Mark van der Pol

Functie Directeur - bestuurder

Handtekening

Bijlage 2

Formulier instemming schoolplan door de MR

Verklaring

Hierbij verklaart de medezeggenschapsraad van obs Koningin Beatrix in te stemmen met het schoolplan 2019 – 2023

Plaats

Datum

Naam

Functie

Voorzitter

Handtekening